

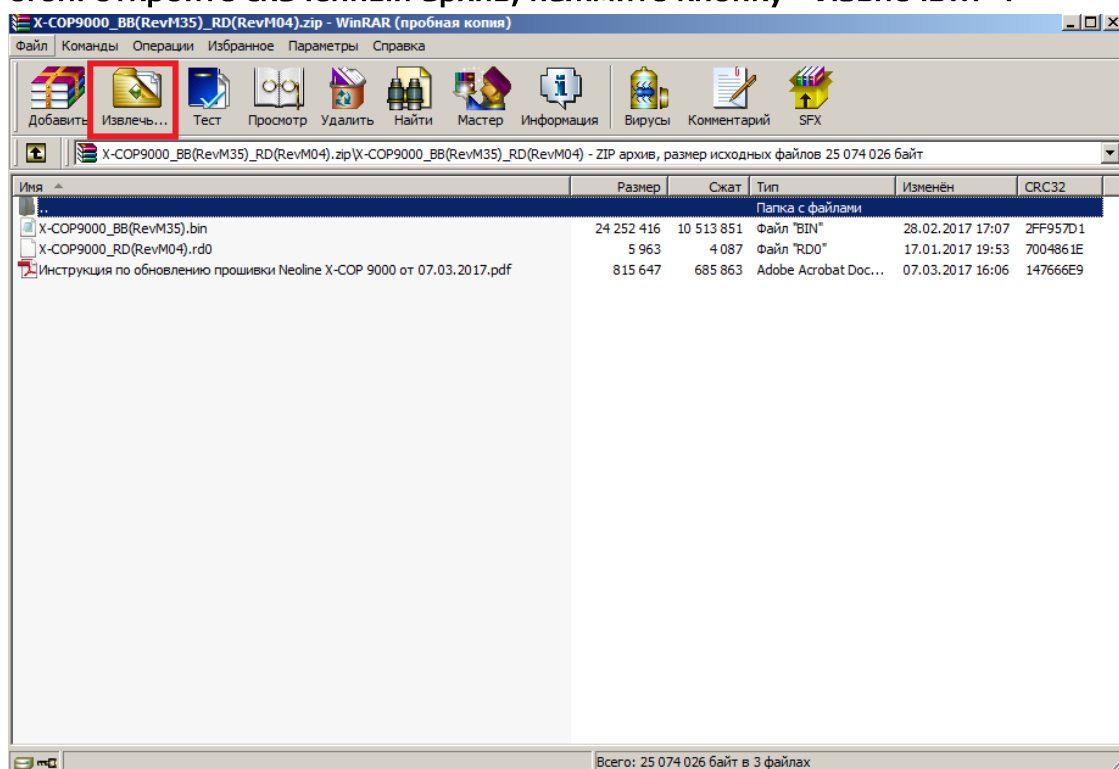
Инструкция по обновлению прошивки радар-детектора Neoline X-COP 9000 от 07.03.2017

ВАЖНО! Для данной прошивки НЕОБХОДИМО использовать тип базы GPS для RevM32 и выше

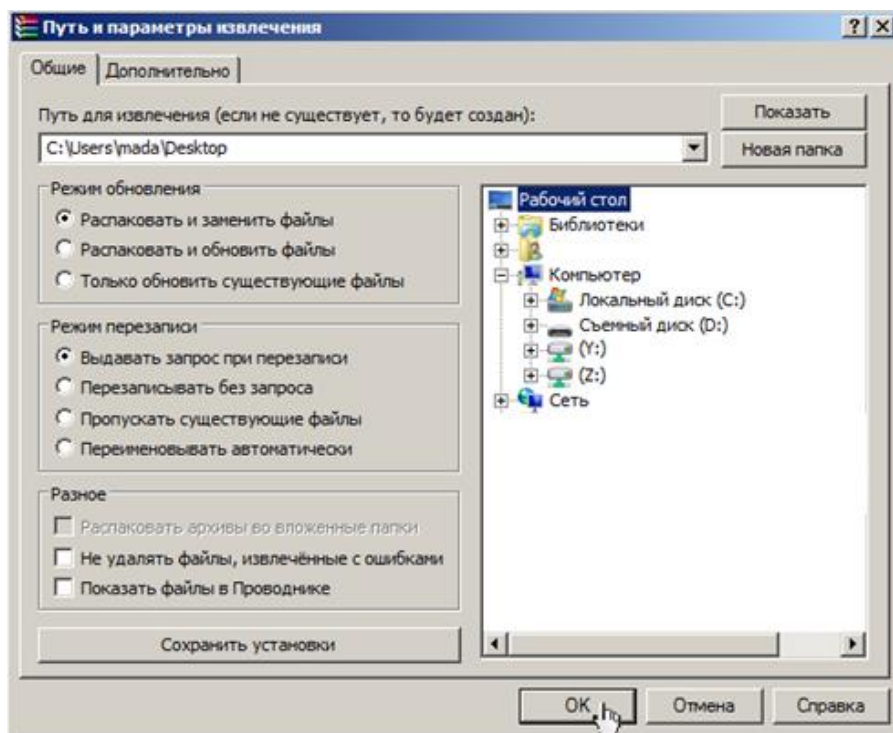
1. Скачайте архив с прошивкой с сайта <http://9000.neoline.ru/>.



2. Извлеките содержимое архива в удобную для вас папку или на рабочий стол: откройте скаченный архив, нажмите кнопку «Извлечь...».



Щелкните в правом окне на «Рабочий стол», затем нажмите «ОК».



3. Скопируйте файлы с разрешением .bin и .rd0 на карту памяти.

ВНИМАНИЕ: не изменяйте название файлов прошивки.

4. Форматировать карту памяти необязательно, но если будете это делать, то нужно форматировать в "Fat32" или непосредственно в X-COP 9000 через настройки Видеорежистратора.

5. Вставьте карту памяти в X-COP 9000 и включите его. Устройство должно быть подключено кабелем питания к автомобильной розетке.

6. Зайдите в Меню/Обновление прошивки – нажмите «Ок».

ВНИМАНИЕ: Во время обновления не отключайте шнур от устройства; не прерывайте установку обновлений; не нажимайте на кнопки на устройстве – Это может привести к ошибке процесса обновления и **выходу из строя** устройства.

7. После нажатия «Ок» в поле «Обновление прошивки» начнется загрузка прошивки с шагом от 1 до 3, а потом от 1 до 7. После завершения обновления устройство перезагрузится.

(Файл прошивки запишется в память устройства и самостоятельно удалится из карты памяти).

8. Прошивка обновлена.

Изменения в прошивке X-COP9000_BB(RevM35)

1. Добавлен штамп координат на видео.

Изменения в прошивке X-COP9000_RD(RevM04)

1. Улучшена работа гейгера в К-диапазоне. Плавное нарастание на малолучные радары и радары, установленные в попутном направлении.

Предыдущие изменения

1. Отображение типов полицейских камер на дисплее + голосовое оповещение о данных камерах контроля ПДД (Контроль проезда перекрестка, обочин, пешеходного перехода, камеры контролирующие скорость «в спину», муляжи, контроль полосы ОТ)
2. Добавлена функция Допустимого превышения скорости
3. При превышении скорости мигает красный фон вокруг иконок оповещения для привлечения внимания водителя
4. Добавлена функция выключения оповещений GPS
5. Добавлена функция полного отключения радиомодуля (для выключения радарной части нажать и удерживать кнопку "ВНИЗ" 2 секунды или через меню настроек)
6. Добавлен пункт «ВЫКЛ» в режиме парковки
7. Исправлена проблема с переходом в режим Парковки при запуске двигателя на некоторых автомобилях
8. Добавлено отображение расстояния до 2й камеры Автодории попеременно со средней скоростью
9. Корректный сброс отсчета средней скорости, при съезде с участка
10. Изменена шкала настройки яркости записи (экспозиции) от -2.0 до +2.0
11. После включения устройства в течение 30 секунд нижняя панель полупрозрачная для правильного расположения устройства на лобовом стекле
12. Добавлена иконка на дисплее при отключении громкости
13. Изменены «км» на «км/ч»
14. На заставке заменены «kmh» на «км/ч»
15. Повышен порог отключения по напряжению до 11.3В (было 10.8В).
16. Добавлен английский язык в меню
17. Сделан темный фон для иконки ограничения скорости
18. Добавлен 2й тип Заставки с оповещением на черном фоне
19. В меню просмотра отображается время создания каждого файла
20. Исправлена некорректная работа GPS оповещений выше 60 широты.
21. Увеличена чувствительность микрофона на 10dB
22. Устранена проблема с удалением заблокированных вручную файлов

- 23. Устранена проблема, при которой не включалась заставка после регулировки громкости.
- 24. Добавлена регулировка яркости дисплея при отключенном питании.
- 25. В режиме Парковки убраны звуки начала экстренной записи.
- 26. Если карта памяти была заполнена или при другой причине остановки записи на дисплее появится сообщение: "Внимание! Запись остановлена"
- 27. В настройках радар-детектора изменено название пункта «Громкость» на «Автоприглушение».
- 28. Видео на 2 карте памяти может быть проиграно в Просмотре записи